

Alternativ montage

- Montage uden brug af skinner

Hvis du ikke har brug for at kunne fjerne—eller erstatte— de enkelte bændler, kan en montage uden brug af skinner være et godt valg og billigt valg.

Vejledningen her kan naturligvis ikke dække alle former for alternativ montage, men den giver et par gode råd til at montere bændlerne så de hænger pænt.

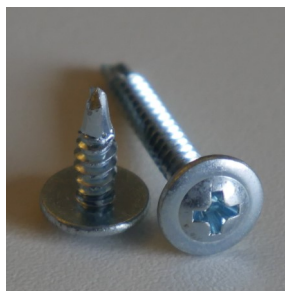
Det vigtigste at huske er:

- a. Bændlerne bør monteres i vatter, ellers hænger de ikke pænt
- b. Bændlerne bør fastspændes så det er trykket på bændlen der holder bændlen fast
- c. Bændlerne bør vendes så de krummer ind i hverandre
- d. Fastgørelsen skal være så solid at den kan tåle et stort træk, alt efter brugen naturligvis.

1) Brug ordentligt værktøj og materialer:

Vi anbefaler brug af det følgende værktøj. Det er også vigtigt at have et godt skære underlag og hvis det er lange bændler, et sted hvor der kan rulles ud i fuld længde.

- a. Hobbykniv med nyt skarpt blad
- b. Tusch (permanent marker så farven ikke flyder ud)
- c. Lille vinkel
- d. Tommestok
- e. Vaterpas
- f. Til midlertidig fastholdelse ved montagen: Clipspistol med kraftige klips, tagpapsøm, el.lign med flat hoved.
- g. Til permanent fastholdelse: Brug lange skruer plus: store spændskiver, et fastspændingsbræt, industriclips eller lignende, der giver et stort og jævnt tryk på bændlen.



2) Skær bændlerne, marker dem for ophængning og læg dem flat ud for udstrækning

- a. Bændlerne hænger pænere hvis de kan lægges flat ud i et opvarmet rum, gerne 1-2 døgn.
- b. Rul bændlerne ud, mål op og skær bændlen. Brug vinklen og hobbykniven så du får et vinkelret snit i både top og bund. Du kan med fordel lave bændlerne lidt for lange, feks. 30-50 mm, da bygninger ofte er skæve. Så har du lidt at give af. Når bændlen har hængt 2 dage, skærer du af 10 mm over gulv.
- c. Tag vinklen og lav en streg på tværs af bændlen. Hvis du har afsat f.eks. 5 cm til fastklemning af bændlen, så skal du lave en streg på bændlen 2,5 cm fra topkanten. Se vores beregner på hjemmesiden.
- d. Læg bændlen flat ud og lav så resten af bændlerne på samme vis.



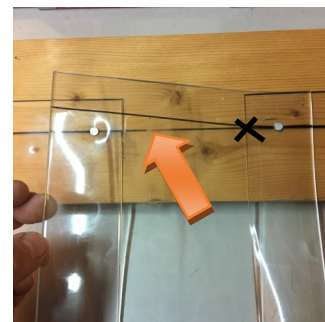
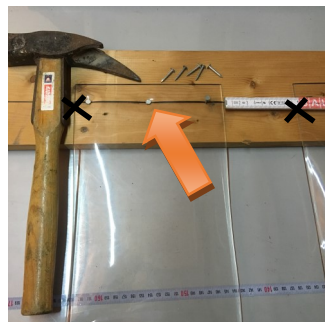
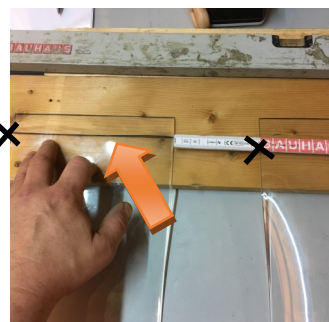
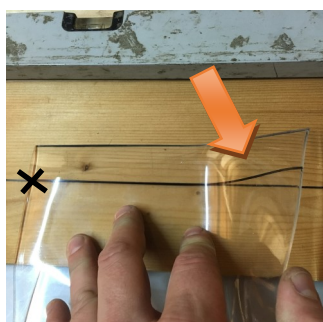
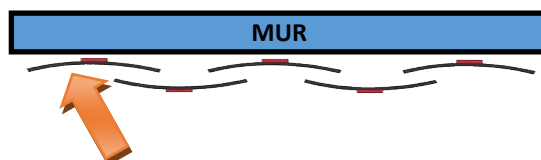
3) Marker montagestedet

- 1. Tag vaterpasset og sæt en horisontal streg der hvor bændlerne skal sættes op. Det er vigtigt at strengen er i vatter. Hvis du ovenfor har streget bændlerne 2,5 cm fra topkant, skal du nu sætte strengen 2,5 cm over åbningen hvor gardinet skal sidde.
- 2. Marker på strengen venstrekanten—start sted—for hver bændel.
 - 1: Brug Beregneren på www.truckgardin.dk og find afstanden mellem bændlerne—evt. som jævnt fordelt i hullet.
 - 2: Marker fra venstre:
 - ⇒ først en fuld bændelbredde: eks. : 200 mm
 - ⇒ så den beregnede afstand mellem bændlerne
 - ⇒ Så en markering for hver bændelbredde: eks. 200 mm, hele vejen mod højre, så du markerer alle startpunkter for bændlerne i inderste lag.
 - 3: Kontroller, at den sidste afstand svarer til en fuld bændelbredde, ex. 200 mm



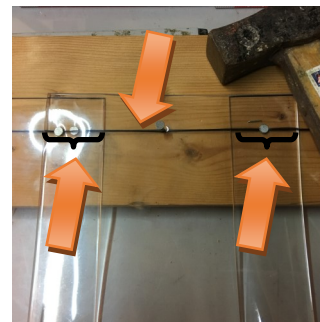
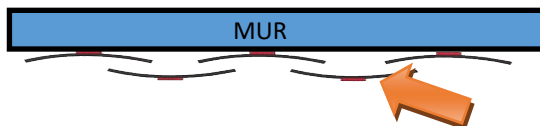
4) Monter første—inderste—lag bændler

- a. Start i venstre side. Hæng første bændel ved gardinstart, derefter en bændel med venstrekant for hver af dine markeringer. Hæng dem så strengen på bændlen og strengen på montagestedet ligger oveni hinanden.
- b. Sørg for, at alle bændler i dette lag krummer udad. (næste lag skal så krumme indad)
- c. Clips bændlen fast, f.eks. Med en clipsemaskine, tagpapsøm eller lign.



5) Monter det yderste lag bændler

- a. Forsæt med at hænge bændlerne streg-mod-streg og med lige overlap i begge sider.
- b. Husk at det yderste sæt bændler skal krumme ind i det inderste sæt bændler, så hænger gardinet pænest og du får det bedste luk.



- c. Afhængig af dine afstande kan det være du skal skære den sidste bændel på langs, eller justere afstanden/overlappet. Se ovenfor om beregning af afstande og brug evt. Beregneren. Har du bestilt Røde advarselsbændler med dit gardin vil de sædvanligvis skjule eventuelle justeringer ved den sidste bændel.

5) Monter fastspændingsdelen—bræt, store spændskiver el.lign.

- a. Når alle bændler er opsat lægger du et bræt henover bændlerne og skruer brættet sammen med lange skruer. Vi anbefaler at der skrues for hver 5 cm, men afhængig af gardinet kan mindre også gøre det.
- b. Bruger du spændskiver til fastspænding er det vigtigt, at de er store og lavet til at holde formen. Der skal være pres på et stort område af bændlen. Skarpe kanter og hårde buk vil ødelægge bændlen over tid.



6) Skær af i bunden

- a. Når bændlerne har hængt i 1-2 dage vil de have givet sig lidt i længden. Du kan nu skære dem til i bunden. Vi anbefaler 10-15 mm frigang over gulv. Det er vigtigt, f.eks. Ifm. Løsdrift, at bændlen ikke bliver så lang, at en maskine kan "køre op på bændlen", så bændlen kommer i klemme mellem gulv og hjul. Sker det vil maskinen rive bændlen over.

Beregninger:

På vores hjemmeside, TRUCKGARDIN.DK, kan du se billeder og beregne følgende:

- 1) **Antal bændler:** hvor mange bændler du skal bruge for at dække en bestemt bredde, og hvilket sideoverlap det eventuelt vil give.
- 2) **Antal meter :** hvor mange meter bændel du skal bruge til at lave dit gardin.
- 3) **Overlap—Jævn fordeling af bændler:** hvor stort et overlap du skal bruge for at få en jævn fordeling af dine bændler—hvis du ønsker at ramme en bestemt bredde/porthul, f.eks. Ifm. Hulmontage.

DU ER OGSÅ ALTID VELKOMMEN TIL AT RINGE TIL OS FOR ET GODT RÅD.

RING 63 63 60 70